



ВСЕРОССИЙСКОЕ ДОБРОВОЛЬНОЕ ПОЖАРНОЕ ОБЩЕСТВО РЕКОМЕНДУЕТ:

РОДИТЕЛЯМ ОБ ОГНЕ!

Более 20 процентов от общего числа пожаров происходит по причине детской шалости с огнем.

Уважаемые родители!

С самого раннего возраста прививайте своим детям навыки осторожного обращения с огнем. Учите, как правильно себя вести в таких случаях дома, на улице, в школе и т.д.

Вопросы, на которые каждый ребёнок должен знать ответы:

1. Из-за чего может возникнуть пожар в квартире?
2. Что нужно делать, если возник пожар?
3. Можно ли трогать приборы мокрыми руками?
4. По какому телефону звонить в пожарную часть?
5. Как потушить загоревшийся телевизор?

Чтобы избежать этой беды, родители должны выполнять следующие требования:

- Не оставлять малолетних детей одних, без присмотра, тем более в запертых квартирах;
- Не поручать детям присмотр за включенными газовыми плитами, электрическими нагревательными приборами;
- Не разрешать им включать электроприборы, телевизоры, газовые приборы;
- Запретить детям пользоваться спичками, разжигать костры. Спички хранить в недоступных для детей местах;
- Настойчиво разъяснять детям опасность игры с огнем, чтобы у них сложилось представление о пожаре, как о тяжелом бедствии для семьи.

**Спички детям не игрушка –
Не забудьте их убрать!
Не оставьте на подушке,
Не бросайте под кровать!
Попадут ребенку в руки,
И устроит он пожар.
Вам тогда одни лишь муки,
Превратится жизнь в кошмар!**

Но если же неприятности случились, помните: чем скорее вы сообщите в пожарную охрану о происшествии, тем больше шансов спастись самим и спасти окружающих.

**Напоминаем – номер вызова
пожарной охраны -01-, -112-,
с мобильного -101-.**

ВДПО Ростовской области

344002 г. Ростов-на-Дону, ул. Красноармейская, 136
сайт www.rostvdpo.ru эл.почта: rostvdpo@mail.ru
тел. (863)267-66-61, (863)282-20-15

Местное отделение ВДПО

ВДПО г.САЛЬСКА ГО
г.САЛЬСК ул.Фрунзе23Б
т. 5 - 38-24



УВАЖАЕМЫЕ ГРАЖДАНЕ!

НАРУШЕНИЕ ИЛИ НЕВЫПОЛНЕНИЕ ПРАВИЛ ПОЖАРНОЙ БЕЗОПАСНОСТИ ВО ВРЕМЯ УБОРОЧНОЙ КАМПАНИИ ПРИВОДИТ К ПОЖАРАМ И ЗНАЧИТЕЛЬНОМУ МАТЕРИАЛЬНОМУ УЩЕРБУ.

В период хлебоуборочных работ пожары чаще всего возникают по следующим причинам:

- Отсутствие или неправильная установка искрогасителей на выхлопных трубах двигателей комбайнов, тракторов, самоходных шасси и автомобилей, отвозящих зерно;
- Наматывание соломы на вращающиеся детали комбайнов и самоходных шасси;
- Налет пыли и половы на выпускные коллекторы двигателей, а также применение открытого огня и неосторожного курения в местах проведения уборочных работ.

ДЛЯ ПРЕДУПРЕЖДЕНИЯ ПОЖАРОВ

НЕОБХОДИМО:

- Провести перед началом уборочных работ обучение правилам пожарной безопасности всех без исключения работников, привлекаемых для уборки урожая;
- Проверять подготовленность уборочной техники, наличие исправных искрогасителей, первичных средств пожаротушения (огнетушители, ёмкости с водой, мётлы, швабры, лопаты и др.), отрегулированных систем питания, зажигания и смазки;
- Уборку зерновых начинать с разбивки хлебных массивов на участки площадью не более 50 га. Между участками должны делаться прокосы шириной не менее 8 метров. Скошенный хлеб с прокосов убирается. По середине прокосов делается пропашка шириной не менее 4 метров;
- Во время работы сельхозмашин систематически проверять места возможного попадания соломы на вращающиеся детали машин и своевременно ее удалять;
- В непосредственной близости от убираемых полей необходимо иметь трактор с плугом и приспособленную для целей пожаротушения технику на случай пожара.



КАТЕГОРИЧЕСКИ ЗАПРЕЩАЕТСЯ:

- Курение и применение открытого огня вне специально отведенных для этой цели мест;
- Работа тракторов, самоходных шасси и автомобилей без капотов или с открытыми капотами;
- Применение паяльных ламп для выжигания пыли в радиаторах двигателей;
- Заправка машин в полевых условиях.





ДЕПАРТАМЕНТ ПО ПРЕДУПРЕЖДЕНИЮ И ЛИКВИДАЦИИ ЧРЕЗВЫЧАЙНЫХ СИТУАЦИЙ РОСТОВСКОЙ ОБЛАСТИ

Что делать, если к населенному пункту приближается пожар?



Если есть вероятность приближения огня к вашему населенному пункту, **подготовьтесь к возможной эвакуации:**

- ✓ поместите документы, ценные вещи в безопасное, доступное место;
- ✓ подготовьте к возможному экстренному отъезду транспортные средства;
- ✓ наденьте хлопчатобумажную или шерстяную одежду, при себе имейте: перчатки, платок, которым можно закрыть лицо, защитные очки или другие средства защиты глаз;
- ✓ подготовьте запас еды и питьевой воды;
- ✓ внимательно следите за информационными сообщениями по телевидению и радио, средствами оповещения, держите связь со своими знакомыми в других районах вашей местности;
- ✓ заблаговременно разместите в безопасном месте детей, пожилых людей и инвалидов;
- ✓ избегайте паники!

Противопожарные расстояния от границ застройки городских поселений до лесных массивов должны быть не менее 50 метров, а от границ застройки городских и сельских поселений с одно-, двухэтажной индивидуальной застройкой до лесных массивов - не менее 15 метров.

Для населенных пунктов, расположенных в лесных массивах должны быть проведены работы по:

устройству защитных противопожарных полос,
удалению в летний период сухой растительности.

Если вы обнаружили очаги возгорания необходимо позвонить по телефону «112»-Единая Дежурно-диспетчерская служба с любого мобильного телефона





НЕ ЖГИ СУХУЮ ТРАВУ

**Несанкционированные
поджоги сухой травы**

ОПАСНЫ!

**ЗАГОРАЮТСЯ ЛЕСА И ТОРФЯНИКИ
ПОГИБАЮТ ПТИЦЫ И ЖИВОТНЫЕ
ОТ ДЫМА ЗАДЫХАЮТСЯ ЛЮДИ**

**СГОРАЮТ ДОМА И
ХОЗЯЙСТВЕННЫЕ ПОСТРОЙКИ
ПОВРЕЖДАЮТСЯ
ОБЪЕКТЫ ЭКОНОМИКИ**

Нарушение порядка действий по предотвращению выжигания сухой растительности по ч.1 ст. 4.5. Областного закона от 25.10.2025 №273-ЗС « административных правонарушениях» влечет наложение административного штрафа на граждан в размере от 2000 до 4000 рубле на должностных лиц – от 20000 до 40000 рублей; на юридических лиц –

ПАМЯТКА населению по предупреждению лесных пожаров

ГРАЖДАНЕ!

Не разводите костров в лесу без крайней к тому необходимости. Если без костра не обойтись, выбирайте место, где можно легко освободить грунт ото мхов и лишайников, сухой хвои, веток. Место под костер окопайте так, чтобы чистая земляная полоса вокруг костра была шириной от 0,5 до 1 метра. Менее опасны для разведения костров песчаные берега рек, озер, не заросшие лесные дорожки и просеки, чистые канавы.

Не уходите от костра, не затушив его полностью. Залейте костер водой, разгребите пепел, убедитесь, что не осталось ни одной искры. Можно засыпать костер слоем земли толщиной не менее 10 см.



Не разводите ни в коем случае костры в хвойных молодняках, на старых горельниках, торфяниках, на участках, прилегающих к подсохшим камышам и тростникам. Не раскладывайте костров под деревьями, у пней, в местах скопления лесного хлама и торфа. Слабый огонь и даже тление, проникшее в торфяники, под корни деревьев, в глубокую трещину между камнями, потушить очень трудно.



Не курите в лесу на ходу, курите на дороге, у ручья, на берегу речки и озера. Гасите окурки, тлеющий табак из трубки надежно.

Не бросайте зажженную спичку, убедитесь, что она погасла.

Не пользуйтесь пыжами из пакли, бумаги и ваты для охотничьего ружья.

Разрешается применять только войлочные промасленные или пробковые пыжи.

Не оставляйте бутылок (осколков стекла) в лесу: под лучами солнца обычная бутылка, оставленная без присмотра, может превратиться в своеобразную линзу и поджечь лес.

Неосторожное обращение с огнем – основная, но не единственная причина лесных пожаров. Возникают они и от самовозгорания торфа, от молнии.





Государственное казенное учреждение
Ростовской области
«Ростовская областная поисково-спасательная
служба»

БУДЬТЕ ПРЕДЕЛЬНО ОСТОРОЖНЫ С ОГНЁМ!!!

Прекрасным отдыхом считается выезд за город на природу. Это действительно неплохое место, которое поможет расслабиться и успокоиться. Но для леса любое вторжение человека является достаточно сильным ударом. По статистике практически в 95% случаях возникновения ландшафтных пожаров, виновниками являются люди. Причины достаточно банальны. Это непотушенные сигареты и костры.

Костер приносит большой вред и почве. Высокая температура приводит к тому, что почва просто спекается и на месте костра в течение многих лет может не появляться растительность. Именно поэтому, костер лучше разводить в специально оборудованных местах.



Если вы решили провести пикник на природе в лесу, то необходимо придерживаться следующих правил:

Не стоит выбрасывать тлеющие окурки;

На вырубках костер разводить нельзя;

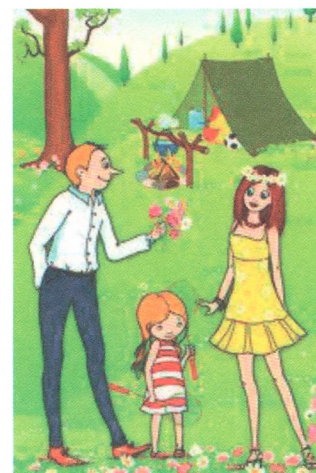
Огонь не стоит разжигать слишком большим, это может привести к необратимым последствиям;

Место для костра необходимо выложить камнями или окапать канавкой;

Не оставляйте костер без присмотра;

Перед тем как покинуть место, где был костер, обязательно убедитесь в том, что он полностью потушен;

Заметив возгорание в лесу, примите меры по его устранению.



Если вы следуете по лесу или полю с сухой травой на автомобиле, лучше воздержаться от курения. Выброшенный через окно окурков может стать причиной пожара.

После пикника необходимо обязательно проконтролировать, что бы ни осталось мусора и тогда отдых для всех посетителей леса или любого места, где вы отдыхали, будет намного приятней.

При любых чрезвычайных ситуациях незамедлительно звоните по телефону Единой Дежурно-диспетчерской службы- 112.

- Спасатели Ростовская областной поисково-спасательной службы обращаются ко всем жителям Ростовской области: будьте предельно внимательными, отдыхая на природе, ведь пожар гораздо легче не допустить, чем ликвидировать.

**При чрезвычайных ситуациях звонить – 112 -
- Единая Дежурно-Диспетчерская Служба.**

КАК ЗАЩИТИТЬСЯ ОТ КЛЕЩЕЙ?

— Соблюдать меры личной предосторожности от укусов клещей.

— Соблюдать правила защиты от присасывания клещей специальной одеждой, исключив возможность проникновения клещей под нее с учетом направления движения клеща вверх по одежде: надевать носки с плотной резинкой, брюки заправлять в сапоги, верхнюю часть одежды заправлять в брюки, плотно застегивать манжеты рукавов, заправлять волосы под шапку или косынку.

— Применять для обработки одежды специальные акарицидные и репеллентные средства.

— Разбивать лагерь, устраивать пикники, стоянки и др. мероприятия на сухих участках, а на зооэндемичных территориях — только после проведения обработки местности, нельзя садиться и ложиться на траву.

— Проводить взаимоосмотры и самоосмотры, поверхностные осмотры — через каждые 10–15 минут при нахождении в лесной зоне, на участках с травянистой растительностью.

— После возвращения с отдыха на природе и снятия одежды, тщательно осматривать тело, волосы и одежду для обнаружения заползших или присосавшихся клещей.

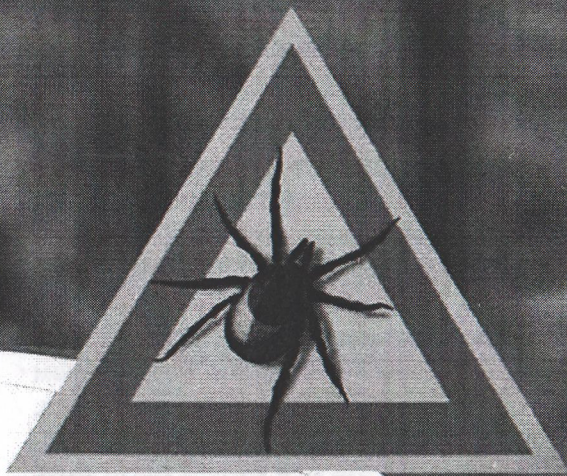
— Проветривать одежду, не заносить сразу в помещение цветы, ветки, охотничьи трофеи.

— Осматривать домашних собак и др. домашних животных для обнаружения и удаления с них прицепившихся и присосавшихся клещей.

— Своевременно осуществлять борьбу с грызунами.

Помни
если высокая температура
держится дольше
уже нужно б
обращаться

**БЕРЕГИТЕСЬ
КРЫМСКОЙ
ГЕМОРРАГИЧЕСКОЙ
ЛИХОРАДКИ!**



ните:
ратура тела (38-40)
ше двух дней -
ить тревогу,
я к врачу!

Тарифы на проезд
в Крым
и обратно
с 1 июля
2013 года
составят
1000 руб.
в одну сторону
и 2000 руб.
в обе стороны
включая
трансферт
и страховку
в Крым
и обратно
с 1 июля
2013 года
составят
1000 руб.
в одну сторону
и 2000 руб.
в обе стороны
включая
трансферт
и страховку

Дорожные билеты
в Крым
и обратно
с 1 июля
2013 года
составят
1000 руб.
в одну сторону
и 2000 руб.
в обе стороны
включая
трансферт
и страховку



Крымская геморрагическая лихорадка (КГЛ) — зоонозная природно-очаговая вирусной природы с трансмиссивным механизмом передачи. Характерна весенне-летняя сезонность заболевания (апрель-август).

Возбудителем крымской геморрагической лихорадки является вирус Крымской-Конго геморрагической лихорадки (ККГЛ).

Природно-очаговые территории на Юге России — это степи, лесостепи, полупустыни Республики Калмыкия, Дегестан, Ингушетия, Карачаево-Черкесская и Кабардино-Балкарская республики, Краснодарский и Ставропольский края, Астраханская, Волгоградская и Ростовская области. Резервуаром и переносчиком инфекции является клещ, который сохраняет вирус пожизненно. Кроме клещей переносчиками вируса могут быть грызуны.

Источником заражения человека крымской геморрагической лихорадкой является крупный и мелкий рогатый скот, зайцы, ежи, птицы (грачи, вороны, сороки), куропатки, индейки, домашние животные, в т. ч. собаки.

Опасности нападения клещей особенно подвержены пастухи, скотники, полеводы в местах выпаса животных на целинных пастбищах, в лесополосах, во время полевых работ и сенокоса, туристы во время отдыха на природе.

Заражение людей происходит при присасывании и укусе клещей, при раздавливании клещей и втирании их экскрементов в кожу человека, при снятии клещей незащищенными руками со скота, при переползании с животного на человека, при разделке тушек и убое скота, при контакте с грызунами, загрязненными выделениями клещей, при уходе за животными, при стрижке овец, а также при отдыхе на траве, под деревом, в кустарниках, в зарослях бурьянов, в лесах и лесополосах.

Особенно опасно, когда кровь от раздавленного клеща попадает на поврежденную кожу и слизистые.

Естественная восприимчивость людей высокая, постинфекционный иммунитет длится 1–2 года.

Инкубационный период — 1–14 дней. Болезнь характеризуется острым началом и тяжелым течением. Отмечается головная боль, слабость, мышечные боли, иногда тошнота и рвота, температура тела достигает 39–40 гр., гиперемия конъюнктив, кожи лица, шеи и верхней половины туловища, затем появляется геморрагическая сыпь. Ухудшение общего состояния сопровождается вялостью, заторможенностью, сонливостью, возможны кровотечения из различных органов.

ЧТО ДЕЛАТЬ ПРИ УКУСАХ КЛЕЩАМИ?

— При укусах клещами немедленно обращаться в медицинское учреждение.

— Не рекомендуется снимать клещей самостоятельно. При снятии присосавшихся клещей требуется большая осторожность. В случае необходимости их снимают поворотом направо, налево, не повредив тело и хоботок, помещают во флакон и доставляют в медицинское учреждение.

